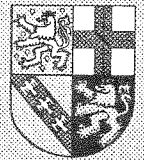
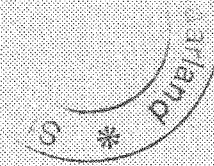


Saarland

Statistisches
Landesamt



Statistische
Berichte

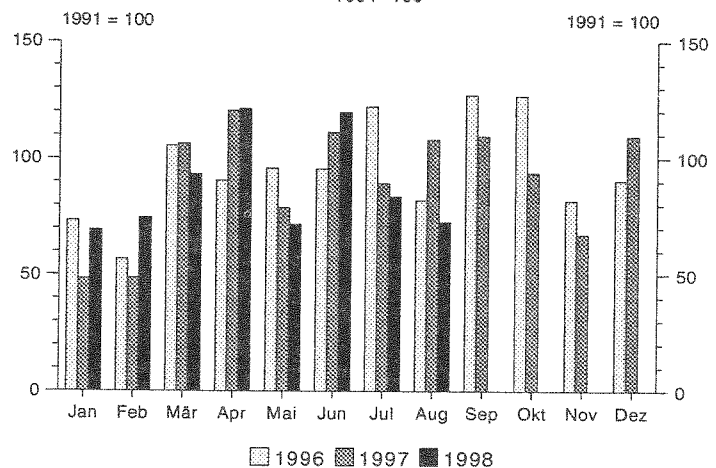
E II 1/E III 1 - m 8/98
Ausgegeben im Dezember 1998

Baugewerbe im August 1998

A) Vorbereitende Baustellenarbeiten,
Hoch- und Tiefbau

B) Bauinstallation und sonstiges Baugewerbe

Auftragsindex in "Vorbereitende Baustellenarbeiten,
Hoch- und Tiefbau"
1991=100



Statistisches Landesamt SAARLAND

EII1-M

Herausgeber:

Statistisches Landesamt
Saarland

Virchowstraße 7, 66119 Saarbrücken
Postfach 10 30 44, 66030 Saarbrücken
Telefon: (06 81) 5 01 - 59 35
Telefax: (06 81) 5 01 - 59 21
E-Mail: statistik@staia.saarland.de

Nachdruck, auch auszugsweise, nur mit
Quellenangabe gestattet

Methodische Erläuterungen

Berichtskreis:

Erfaßt werden in selbständigen Erhebungen im Baugewerbe die Bereiche Vorbereitende Baustellenarbeiten, Hoch- und Tiefbau sowie Bauinstallation und sonstiges Baugewerbe in der Abgrenzung der Klassifikation der Wirtschaftszweige WZ 93. Zum Baugewerbe Vorbereitende Baustellenarbeiten, Hoch- und Tiefbau zählen die Zweige des Hoch- und Tiefbaus (u.a. Zimmerei und Dachdeckerei), ferner Straßenbau, Wasserbau und Spezialbau.

Das Baugewerbe Bauinstallation und sonstiges Baugewerbe umfaßt u.a. Bauinstallation, Stukkateurgewerbe, Gipserei, Verputzerei, Maler- und Lackierergewerbe, Bautischler, Fliesen-, Platten- und Mosaiklegerei.¹⁾

Zu den Monats- bzw. Vierteljahresberichten im Baugewerbe melden die Baubetriebe von Unternehmen mit 20 und mehr Beschäftigten sowie alle Arbeitsgemeinschaften.

Im Baugewerbe Vorbereitende Baustellenarbeiten, Hoch- und Tiefbau werden die erhobenen Daten - mit Ausnahme der gemeldeten Auftragseingänge und Auftragsbestände - zu Ergebnissen für alle Betriebe aufgeschätzt. Grundlage hierfür sind die Ergebnisse der jährlichen Totalerhebung im Baugewerbe Vorbereitende Baustellenarbeiten, Hoch- und Tiefbau. Eine entsprechende Aufschätzung der im Baugewerbe Bauinstallation und sonstiges Baugewerbe erhobenen Daten erfolgt nicht. Die Kreisergebnisse für das Baugewerbe Vorbereitende Baustellenarbeiten, Hoch- und Tiefbau sind ebenfalls nicht aufgeschätzt.

Beschäftigte:

Tätige Inhaber, Mitinhaber, unbezahlt mithelfende Familienangehörige und alle Personen, die in einem arbeitsrechtlichen Verhältnis zum Baubetrieb stehen (Angestellte, Arbeiter und

Auszubildende). Die Arbeiter sind in folgende Gruppen gegliedert: Facharbeiter (einschl. angestelltenversicherungspflichtiger Poliere, Schachtmeister und Meister); Fachwerker, Werker, Baumaschinisten und Arbeiter mit angelernten Spezialtätigkeiten, ferner gewerblich Auszubildende, Umschüler, Anlernlinge und Praktikanten. Nachgewiesen wird der Beschäftigtenstand am Monatsende; bei größeren Zeiträumen der jeweilige Monatsdurchschnitt.

Bruttolöhne und Bruttogehälter:

Bei den Bruttolöhnen und Bruttogehältern ist die Summe der lohnsteuerpflichtigen Brutto-bezüge (Bar- und Sachbezüge) anzugeben. Diese Beträge verstehen sich ohne Arbeitgeberanteile zur Kranken-, Renten- und Arbeitslosenversicherung, ohne Beiträge zu den Sozialkassen des Baugewerbes, ohne Winterbau-Umlage, ohne Aufwendungen für die betriebliche Alters-, Invaliditäts- und Hinterbliebenenversorgung, ohne gezahltes Vorruhestandsgeld. Die Entgelte für Poliere, Schachtmeister und Meister sind zur Bruttolohnsumme und nicht zur Bruttogehaltsumme zu rechnen.

Geleistete Arbeitsstunden:

Alle von Inhabern, Angestellten, Arbeitern und Auszubildenden auf Baustellen, Bauhöfen und in Werkstätten tatsächlich geleisteten (nicht die bezahlten) Arbeitsstunden. Nicht einbezogen sind die für Bürotätigkeit geleisteten Arbeitsstunden.

Umsatz (ohne Umsatzsteuer):

Als Umsatz gelten die dem Finanzamt für die Umsatzsteuer zu meldenden steuerbaren Beträge im Bundesgebiet einschl. Umsatz aus Nachunternehmertätigkeit und Vergabe von Teilleistungen an Nachunternehmer. Hierzu zählen seit dem 1. Januar 1980 auch Anzahlungen für Teilleistungen oder Vorauszahlungen vor Ausführung der entsprechenden Lieferungen oder Leistungen ab 10 000 DM²⁾. Der Gesamtumsatz enthält außer dem baugewerb-

lichen Umsatz (Umsatz aus Bauleistungen) die Handels- und sonstigen Umsätze.

Auftragseingang im Bauhauptgewerbe:

Wert (ohne Umsatzsteuer) aller im Berichtsmonat vom Betrieb fest akzeptierten Aufträge für Bauleistungen. Um Doppelzählungen zu vermeiden, wird der Auftragseingang nur von dem Betrieb gemeldet, der den Bauauftrag ausführen wird, d.h. an Nachunternehmer zu vergebende Teile von Bauaufträgen werden nicht in die eigene Meldung einbezogen.

Auftragsbestand im Bauhauptgewerbe:

Wert (ohne Umsatzsteuer) aller akzeptierten, noch nicht ausgeführten Aufträge für Bauleistungen am Ende des Berichtsvierteljahres. Bei der Ermittlung des Auftragsbestandes wird vom Auftragswert bereits im Bau befindlicher Projekte der Teil abgesetzt, der produktionstechnisch schon fertiggestellt ist (ohne Berücksichtigung der Abnahme oder Abrechnung).

Hinweis:

Vergleichbarkeit vorläufiger bzw. endgültiger Ergebnisse im Baugewerbe, Bereich Vorbereitende Baustellenarbeiten, Hoch- und Tiefbau:

Von März bis September des Berichtsjahres werden vorläufige Ergebnisse auf der Basis der Totalerhebung des Vorjahres erstellt, die einen eingeschränkten Zuverlässigkeitsgrad haben. Nach Aktualisierung des Firmenberichtsgebietes durch die Totalerhebung zur Jahresmitte und nach Bereinigung der Vormonatswerte mittels Aufschätzverfahren werden ab Oktober endgültige Ergebnisse veröffentlicht. Hierbei sind in den kumulierten Reihen auch bereinigte Vormonatsdaten enthalten. Unterschiede zwischen kumulierten endgültigen Werten und vorläufigen Zahlen der Vorperioden resultieren z.T. aus den durchgeführten Berichtskreis- bzw. Datenbestandskorrekturen.

1) Siehe Wirtschaftsverzeichnis. 2) Siehe Umsatzsteuergesetz (UStG 1980).

Zeichenerklärung

a.n.g.	=	anderweitig nicht genannt
0	=	mehr als nichts, aber weniger als die Hälfte der kleinsten in der Tabelle nachgewiesenen Einheit
-	=	nichts vorhanden
/	=	keine Angaben, da Zahlen nicht sicher genug
.	=	Zahlenwert unbekannt oder geheimzuhalten
x	=	Tabellenfach gesperrt, weil Aussage nicht sinnvoll
()	=	Nachweis unter dem Vorbehalt, daß der Zahlenwert Fehler aufweisen kann
p	=	vorläufiges Ergebnis
r	=	berichtigtes Ergebnis

Abweichungen in den Summen durch Runden der Zahlen möglich

A. Vorbereitende Baustellenarbeiten, Hoch- und Tiefbau
1. Beschäftigte, Lohn- und Gehaltssumme, geleistete Arbeitsstunden

- Hochgerechnete Ergebnisse für alle Betriebe -

Merkmal	Aug. 1997	Aug. 1998	Juli 1998	Januar bis Aug.		Veränderungen in %					
						Aug. 98	Aug. 98	Jan.-Aug. 98			
				gegenüber			1998	1997	Juli 98	Aug. 97	Jan.-Aug. 97

Tätige Personen (Anzahl)

Tätige Inhaber, tätige Mitinhaber und unbezahlt mithelfende Familienangehörige	386	399	399	399	389	± 0	3,4	2,5
Kaufmännische und technische Angestellte ¹⁾ einschl. kaufmännische und technische Auszubildende	2 259	2 242	2 206	2 231	2 316	1,6	-0,8	-3,7
Facharbeiter (Tarifberufsgruppen I, II, III a-c) ¹⁾	6 373	6 050	5 965	5 947	6 289	1,4	-5,1	-5,4
Fachwerker, Werker und sonstige Beschäftigte (Tbgr. IV-V)	3 153	2 876	2 900	2 863	3 060	-0,8	-8,8	-6,4
Gewerblich Auszubildende, Umschüler, Anlernlinge und Praktikanten	670	712	623	671	725	14,3	6,3	-7,4
Beschäftigte insgesamt	12 841	12 279	12 093	12 112	12 780	1,5	-4,4	-5,2
darunter ausländische Arbeitnehmer (ohne Grenzgänger)	894	865	841	823	890	2,9	-3,2	-7,5

Löhne und Gehälter (in 1 000 DM)

Bruttolohnsumme²⁾ einschl. Vergütungen für gewerblich Auszubildende sowie Bruttogehaltsumme für Poliere, Schachtmeister und Meister	41 511	39 149	41 562	296 911	305 134	-5,8	-5,7	-2,7
Bruttogehaltsumme²⁾ einschl. Vergütungen für kaufmännische und technische Auszubildende ohne Gehälter für Poliere, Schachtmeister und Meister	13 428	13 764	11 715	99 451	99 918	17,5	2,5	-0,5
Bruttolohn- und -gehaltsumme zusammen	54 939	52 913	53 277	396 362	405 052	-0,7	-3,7	-2,1

Geleistete Arbeitsstunden (in 1 000)

Hochbau	Wohnungsbau (unabhängig vom Auftraggeber)	400	385	460	3 211	3 273	-16,3	-3,8	-1,9
	Gewerblicher und industrieller Hochbau ³⁾	254	266	292	2 043	1 894	-8,9	4,7	7,9
	Hochbauten für Bahn und Post (Deutsche Bahn AG, Post AG, Telekom AG, Postbank AG)	1	0	1	0	15	X	X	X
	Hochbauten für Organisationen ohne Erwerbszweck (Kirchen, Vereine, Verbände, Gewerkschaften, Parteien, DRK u.a.)	20	19	16	135	157	18,8	-5,0	-14,0
	Hochbauten für Körperschaften des öffentlichen Rechts (Bund, Länder, Gemeinden, Sozialvers. u. sonst. öffentl. Auftrag.)	72	68	73	469	529	-6,8	-5,6	-11,3
Tiefbau	Gewerblicher und industrieller Tiefbau - ohne Straßenbau -	121	112	122	805	802	-8,2	-7,4	0,4
	Tiefbauten für Bahn und Post - ohne Straßenbau - (Deutsche Bahn AG, Post AG, Telekom AG, Postbank AG)	31	32	35	290	309	-8,6	3,2	-6,1
	Straßenbau (unabhängig vom Auftraggeber)	146	150	179	1 118	1 146	-16,2	2,7	-2,4
	Sonstiger Tiefbau - ohne Straßenbau - für Körperschaften des öffentl. Rechts sowie für Org. ohne Erwerbszweck	196	188	229	1 434	1 598	-17,9	-4,1	-10,3
	Gesamter Hochbau³⁾	747	738	842	5 861	5 869	-12,4	-1,2	-0,1
Gesamter Tiefbau	494	482	565	3 647	3 855	-14,7	-2,4	-5,4	
Geleistete Arbeitsstunden insgesamt	1 241	1 220	1 407	9 508	9 724	-13,3	-1,7	-2,2	

Arbeitstage

Arbeitstage	20	21	23	166	165	-8,7	5,0	0,6
--------------------	-----------	-----------	-----------	------------	------------	-------------	------------	------------

1) Die angestelltenversicherungsspflichtigen Poliere, Schachtmeister und Meister sind den Facharbeitern zugeordnet. 2) Die Entgelte für Poliere, Schachtmeister und Meister sind in der Bruttolohnsumme enthalten. 3) Einschließlich landwirtschaftlicher Bau.

A. Vorbereitende Baustellenarbeiten, Hoch- und Tiefbau

2. Umsatz¹⁾

- Hochgerechnete Ergebnisse für alle Betriebe -

Merkmal	Aug. 1997	Aug. 1998	Juli 1998	Januar bis Aug.		Veränderungen in %			
						Aug. 98	Aug. 98	Jan.-Aug. 98	
				1998	1997	Juli 98	Aug. 97	Jan.-Aug. 97	
Baugewerblicher Umsatz (in 1 000 DM)									
Hochbau	Wohnungsbau (unabhängig vom Auftraggeber)	46 235	42 391	51 111	342 449	371 199	-17,1	-8,3	-7,7
	Gewerblicher und industrieller Hochbau ¹⁾	45 189	39 727	44 168	325 166	270 050	-10,1	-12,1	20,4
	Hochbauten für Bahn und Post (Deutsche Bahn AG, Post AG, Telekom AG, Postbank AG)	0 279	0 41	0 668	3 153	4 572	-93,9	-85,3	-31,0
	Hochbauten für Organisationen ohne Erwerbszweck (Kirchen, Vereine, Verbände, Gewerkschaften, Parteien, DRK u.a.)	3 921	5 502	6 302	42 281	28 197	-12,7	40,3	49,9
	Hochbauten für Körperschaften des öffentlichen Rechts (Bund, Länder, Gemeinden, Sozialvers. u. sonst. öffentl. Auftrag.)	17 825	20 488	17 677	125 052	122 670	15,9	14,9	1,9
Tiefbau	Gewerblicher und industrieller Tiefbau - ohne Straßenbau -	20 095	13 176	15 416	95 071	118 081	-14,5	-34,4	-19,5
	Tiefbauten für Bahn und Post - ohne Straßenbau - (Deutsche Bahn AG, Post AG, Telekom AG, Postbank AG)	6 934	3 104	4 149	35 445	40 681	-25,2	-55,2	-12,9
	Straßenbau (unabhängig vom Auftraggeber)	23 376	25 613	23 322	137 712	144 234	9,8	9,6	-4,5
	Sonstiger Tiefbau - ohne Straßenbau - für Körperschaften des öffentl. Rechts sowie für Org. ohne Erwerbszweck	31 528	25 783	36 271	220 110	226 133	-28,9	-18,2	-2,7
Gesamter Hochbau¹⁾	113 449	108 149	119 926	838 101	796 689	-9,8	-4,7	5,2	
Gesamter Tiefbau	81 933	67 676	79 158	488 338	529 129	-14,5	-17,4	-7,7	
Baugewerblicher Umsatz insgesamt	195 382	175 825	199 084	326 439	325 818	-11,7	-10,0	0,0	
Sonstiger Umsatz insgesamt	5 769	4 571	5 074	41 979	31 839	-9,9	-20,8	31,8	
Gesamtumsatz	201 151	180 396	204 158	368 418	357 658	-11,6	-10,3	0,8	

¹⁾ Ohne Umsatzsteuer. ¹⁾ Einschließlich landwirtschaftlicher Bau.

A. Vorbereitende Baustellenarbeiten, Hoch- und Tiefbau

3. Kreisergebnisse¹⁾ August 1998

- Ergebnisse für Betriebe von Unternehmen mit 20 und mehr Beschäftigten -

Merkmal	Maß- einheit	Saar- land	Stadt- verband Saarbr.	Landkreis				
				Merzig- Wadern	Neun- kirchen	Saarlouis	Saarpfalz	St. Wendel
Betriebe	Anzahl	156	61	14	31	21	22	7
Beschäftigte	Anzahl	7 892	2 458	648	2 021	925	1 361	479
Geleistete Arbeitsstunden insgesamt	1 000	813	257	70	199	89	140	57
Hochbau ¹⁾	1 000	394	153	35	74	40	91	-
dar.: Wohnungsbau	1 000	107	36	11	26	14	19	-
Tiefbau	1 000	419	104	35	125	49	49	57
Bruttolohn- u. -gehaltsumme	1 000 DM	37 640	11 687	2 860	10 055	4 151	6 532	2 354
Gesamtumsatz ²⁾	1 000 DM	139 882	38 747	9 421	33 045	12 225	35 831	10 612
Auftragseingang ²⁾	1 000 DM	95 584	36 080	4 476	22 871	8 323	16 519	7 314

¹⁾ Abweichungen in den Summen durch Runden der Zahlen möglich. ¹⁾ Einschließlich landwirtschaftlicher Bau. ²⁾ Ohne Umsatzsteuer.

A. Vorbereitende Baustellenarbeiten, Hoch- und Tiefbau

4. Auftragseingang¹⁾ in 1 000 DM

- Ergebnisse für Betriebe von Unternehmen mit 20 und mehr Beschäftigten -

Merkmal	Aug. 1997	Aug. 1998	Juli 1998	Januar bis Aug.		Veränderungen in %				
						Aug. 98	Aug. 98	Jan.-Aug. 98		
				gegenüber						
				1998	1997	Juli 98	Aug. 97	Jan.-Aug. 97		
Hochbau										
Wohnungsbau (unabhängig vom Auftraggeber)	17 399	12 292	10 623	131 139	123 849	15,7	-29,4	5,9		
Gewerblicher und industrieller Hochbau ¹⁾	66 291	21 608	29 428	212 655	253 492	-26,6	-67,4	-16,1		
Hochbauten für Bahn und Post (Deutsche Bahn AG, Post AG, Telekom AG, Postbank AG)	21	0	18	133	7 346	-100,0	-100,0	-98,2		
Hochbauten für Organisationen ohne Erwerbszweck (Kirchen, Vereine, Verbände, Gewerkschaften, Parteien, DRK u.a.)	591	1 329	695	22 641	25 783	91,2	124,9	-12,2		
Hochbauten für Körperschaften des öffentlichen Rechts (Bund, Länder, Gemeinden, Sozialvers. u. sonst. öffentl. Auftrag.)	8 342	6 190	5 882	98 494	73 664	5,2	-25,8	33,7		
Tiefbau										
Gewerblicher und industrieller Tiefbau - ohne Straßenbau -	4 211	7 641	8 705	66 181	81 319	-12,2	81,5	-18,6		
Tiefbauten für Bahn und Post - ohne Straßenbau - (Deutsche Bahn AG, Post AG, Telekom AG, Postbank AG)	4 505	1 216	3 676	27 727	36 317	-66,9	-73,0	-23,7		
Straßenbau (unabhängig vom Auftraggeber)	24 401	19 802	25 051	131 988	145 811	-21,0	-18,8	-9,5		
Sonstiger Tiefbau - ohne Straßenbau - für Körperschaften des öffentl. Rechts sowie für Org. ohne Erwerbszweck	16 696	25 506	26 196	239 987	191 138	-2,6	52,8	25,6		
Gesamter Hochbau¹⁾	92 644	41 419	46 646	465 062	484 134	-11,2	-55,3	-3,9		
Gesamter Tiefbau	49 813	54 165	63 628	465 883	454 585	-14,9	8,7	2,5		
Auftragseingang insgesamt	142 457	95 584	110 274	930 945	938 719	-13,3	-32,9	-0,8		
davon:										
aus dem Saarland	121 285	83 387	95 669	741 464	751 930	-12,8	-31,2	-1,4		
aus anderen Bundesländern	21 172	12 197	14 605	189 481	186 789	-16,5	-42,4	1,4		

*) Ohne Umsatzsteuer. 1) Einschließlich landwirtschaftlicher Bau.

A. Vorbereitende Baustellenarbeiten, Hoch- und Tiefbau

5. Auftragsbestand¹⁾ 2. Quartal 1998 in 1 000 DM

- Ergebnisse für Betriebe von Unternehmen mit 20 und mehr Beschäftigten -

Merkmal	2. Quartal 1998	1. Quartal 1998	4. Quartal 1997	2. Quartal 1997	Veränderungen in %	
					2. Quartal 1998	
					gegenüber	
					1. Quartal 98	2. Quartal 97
Hochbau						
Wohnungsbau (unabhängig vom Auftraggeber)	58 644	62 651	47 607	81 371	-6,4	-27,9
Gewerblicher und industrieller Hochbau ²⁾	122 401	147 948	158 666	148 945	-17,3	-17,8
Hochbauten für Bahn und Post (Deutsche Bahn AG, Post AG, Telekom AG, Postbank AG u.a.)	996	525	629	779	+89,7	+27,9
Hochbauten für Organisationen ohne Erwerbszweck (Kirchen, Vereine, Verbände, Gewerkschaften, Parteien, DRK u.a.)	25 919	32 552	20 818	50 356	-20,4	-48,5
Hochbauten für Körperschaften des öffentlichen Rechts (Bund, Länder, Gemeinden, Sozialvers. u. sonst. öffentl. Auftrag.)	75 528	52 258	50 825	87 251	+44,5	-13,4
Tiefbau						
Gewerblicher und industrieller Tiefbau - ohne Straßenbau -	52 054	51 425	41 889	21 795	+1,2	+138,8
Tiefbauten für Bahn und Post - ohne Straßenbau - (Deutsche Bahn AG, Post AG, Telekom AG, Postbank AG u.a.)	7 286	8 573	7 455	14 066	-15,0	-48,2
Straßenbau (unabhängig vom Auftraggeber)	82 097	60 442	50 974	82 619	+35,8	-0,6
Sonstiger Tiefbau - ohne Straßenbau - für Körperschaften des öffentl. Rechts sowie für Org. ohne Erwerbszweck	161 874	130 381	127 989	174 103	+24,2	-7,0
Gesamter Hochbau²⁾	283 488	295 934	278 545	368 702	-4,2	-23,1
Gesamter Tiefbau	303 311	250 821	228 307	292 583	+20,9	+3,7
Auftragsbestand insgesamt	586 799	546 755	506 852	661 285	+7,3	-11,3
davon:						
aus dem Saarland	443 494	401 590	411 945	532 702	+10,4	-16,7
aus anderen Bundesländern	143 305	145 165	94 907	128 583	-1,3	+11,4

*) Ohne Umsatzsteuer. 1) Zahlen werden nur vierteljährlich ermittelt. 2) Einschließlich landwirtschaftlicher Bau.

B. Bauinstallation und sonstiges Baugewerbe^{*)}

1. Betriebe, Beschäftigte, geleistete Arbeitsstunden, Lohn- und Gehaltssumme, Umsatz nach Wirtschaftszweigen 2. Quartal 1998

- Ergebnisse für Betriebe von Unternehmen mit 20 und mehr Beschäftigten -

WZ 93 Nr.	Wirtschaftszweig	Betriebe ¹⁾	Beschäftigte ¹⁾	Geleistete Arbeitsstunden	Bruttolohn- u. -gehaltssumme	Baugewerblicher Umsatz ²⁾	Gesamtumsatz ²⁾
		Anzahl		1 000		1 000 DM	
45.31.0	Elektroinstallation	16	888	338	10 400	34 266	35 391
45.32.0	Dämmung gegen Kälte, Wärme, Schall, Erschütterung	7	209	73	3 125	7 245	7 245
45.33.2	Installation von Heizungs-, Lüftungs-, Klima- und gesundheitstechnischen Anlagen	28	1 159	320	13 180	34 920	37 548
45.41.0	Stukkateurgewerbe, Gipserei, Verputzerei	14	376	117	4 876	14 445	14 466
45.43.2	Fliesen-, Platten- u. Mosaiklegerei	6	221	79	3 001	7 052	7 066
45.43.3	Estrichlegerei	4	177	51	2 250	7 269	7 349
45.44.1	Maler- und Lackierergewerbe	11	345	127	3 979	10 018	10 096
-	sonstige Bauinstallation und sonstiges Baugewerbe	13	373	129	5 002	14 968	15 932
45.3 bis 45.5	Bauinstallation und sonstiges Baugewerbe insgesamt	99	3 748	1 234	45 813	130 183	135 093

*) Wird ab 1997 nur noch vierteljährlich erhoben und veröffentlicht. 1) Am Ende des Berichtsvierteljahres. 2) Ohne Umsatzsteuer.

B. Bauinstallation und sonstiges Baugewerbe^{*)}

2. Beschäftigte, Arbeitsstunden und Gesamtumsatz im Vergleich zu 1997

- Ergebnisse für Betriebe von Unternehmen mit 20 und mehr Beschäftigten -

WZ 93 Nr.	Wirtschaftszweig	Beschäftigte ¹⁾	Geleistete Arbeitsstunden	Gesamtumsatz	Beschäftigte	Geleistete Arbeitsstunden	Gesamtumsatz ²⁾
		Veränderung in % 2. Quartal 1998/97			Veränderung in % 1. - 1. Quartal 1998/97		
45.31.0	Elektroinstallation	-21,0	-18,9	-10,4	-18,6	-13,8	-0,7
45.32.0	Dämmung gegen Kälte, Wärme, Schall, Erschütterung	-0,5	-14,1	+6,4	2,9	-7,5	22,7
45.33.2	Installation von Heizungs-, Lüftungs-, Klima- und gesundheitstechnischen Anlagen	-14,6	-16,9	-23,4	-12,4	-16,0	1,6
45.41.0	Stukkateurgewerbe, Gipserei, Verputzerei	-16,4	-19,9	-11,6	-15,2	-13,4	-7,7
45.43.2	Fliesen-, Platten- u. Mosaiklegerei	-1,3	+2,6	-37,9	-17,1	2,7	-15,7
45.43.3	Estrichlegerei	-2,2	-3,8	-3,4	-1,1	4,2	13,5
45.44.1	Maler- und Lackierergewerbe	+16,6	+6,7	+12,8	12,5	12,1	8,4
-	sonstige Bauinstallation und sonstiges Baugewerbe	+1,1	-2,3	+0,4	13,3	11,3	11,9
45.3 bis 45.5	Bauinstallation und sonstiges Baugewerbe insgesamt	-11,0	-12,7	-13,1	-9,6	-8,2	1,6

*) Wird ab 1997 nur noch vierteljährlich erhoben und veröffentlicht. 1) Am Ende des Berichtsvierteljahres. 2) Ohne Umsatzsteuer.

B. Bauinstallation und sonstiges Baugewerbe^{*)}

3. Kreisergebnisse¹⁾ 2. Quartal 1998

- Ergebnisse für Betriebe von Unternehmen mit 20 und mehr Beschäftigten -

Kreis	Betriebe ²⁾	Beschäftigte ²⁾	Geleistete Arbeitsstunden	Bruttolohn- und -gehaltssumme	Gesamtumsatz ³⁾
	Anzahl		1 000	1 000 DM	
Stadtverband Saarbrücken	38	1 346	392	16 750	44 974
Landkreis Merzig Wadern	12	539	201	6 904	17 168
Landkreis Neunkirchen	14	446	145	5 371	25 320
Landkreis Saarlouis	17	716	244	9 038	28 023
Saarpfalz-Kreis	10	452	154	4 894	13 314
Landkreis St. Wendel	8	249	98	2 855	6 295
Saarland	99	3 748	1 234	45 813	135 093

*) Wird ab 1997 nur noch vierteljährlich erhoben und veröffentlicht. 1) Abweichungen in den Summen durch Runden der Zahlen möglich. 2) Am Ende des Berichtsvierteljahres. 3) Ohne Umsatzsteuer.

Verzeichnis der Wirtschaftszweige im Baugewerbe

WZ 93-Nr.	Wirtschaftszweig Vorbereitende Baustellenarbeiten, Hoch- und Tiefbau	WZ 93-Nr.	Wirtschaftszweig Bauinstallation und sonstiges Baugewerbe
45.11.1	Abbruch-, Spreng- und Entrümmungsgewerbe <input type="checkbox"/>	45.31.0	Elektroinstallation <input type="checkbox"/>
45.11.2	Erdbewegungsarbeiten <input type="checkbox"/>	45.32.0	Dämmung gegen Kälte, Wärme, Schall u. Erschütterung <input type="checkbox"/>
45.11.3	Landeskulturbau und Renaturierung von Gewässern <input type="checkbox"/>	45.33.1	Klempnerei, Gas- und Wasserinstallation <input type="checkbox"/>
45.11.4	Aufschließung von Lagerstätten <input type="checkbox"/>	45.33.2	Installation von Heizungs-, Lüftungs-, Klima- und gesundheitstechnischen Anlagen <input type="checkbox"/>
45.12.0	Test- und Suchbohrung <input type="checkbox"/>		
45.21.1	Hoch- und Tiefbau ohne ausgeprägten Schwerpunkt <input type="checkbox"/>	45.34.0	Sonstige Bauinstallation <input type="checkbox"/>
45.21.2	Hochbau (ohne Fertigteilbau) <input type="checkbox"/>	45.41.0	Stukkateurgewerbe, Gipserei und Verputzerei <input type="checkbox"/>
	Herstellung von Fertigteilbauten aus	45.42.0	Bautischlerei <input type="checkbox"/>
45.21.3	Beton im Hochbau aus selbsthergestellten Bausätzen <input type="checkbox"/>	45.43.1	Parkettlegerie <input type="checkbox"/>
45.21.4	Beton im Hochbau aus fremdbezogenen Bausätzen <input type="checkbox"/>	45.43.2	Fliesen-, Platten- und Mosaiklegerie <input type="checkbox"/>
45.21.5	Holz im Hochbau aus fremdbezogenen Bausätzen <input type="checkbox"/>	45.43.3	Estrichlegerie <input type="checkbox"/>
45.21.6	Brücken- und Tunnelbau u.ä. <input type="checkbox"/>	45.43.4	Sonstige Fußbodenlegerie und -kleberei <input type="checkbox"/>
45.21.7	Kabelleitungstiefbau <input type="checkbox"/>	45.43.5	Tapetenkleberei <input type="checkbox"/>
45.22.1	Dachdeckerei <input type="checkbox"/>	45.43.6	Raumausstattung ohne ausgeprägten Schwerpunkt <input type="checkbox"/>
45.22.2	Abdichtung gegen Wasser und Feuchtigkeit <input type="checkbox"/>	45.44.1	Malerei- und Lackierergewerbe <input type="checkbox"/>
45.22.3	Zimmerei und Ingenieurholzbau <input type="checkbox"/>	45.44.2	Glasergerbe <input type="checkbox"/>
45.23.1	Straßenbau <input type="checkbox"/>	45.45.1	Fassadenreinigung <input type="checkbox"/>
45.23.2	Eisenbahnoberbau <input type="checkbox"/>	45.45.2	Ofen- und Herdsetzerei <input type="checkbox"/>
45.24.0	Wasserbau <input type="checkbox"/>	45.45.3	Ausbaugewerbe anderweitig nicht genannt <input type="checkbox"/>
45.25.1	Brunnenbau <input type="checkbox"/>	45.50.0	Vermietung von Baumaschinen und -geräten mit Bedienungspersonal <input type="checkbox"/>
45.25.2	Schachtbau <input type="checkbox"/>		
45.25.3	Schornstein-, Feuerungs- und Industrieofenbau <input type="checkbox"/>		
45.25.4	Gerüstbau <input type="checkbox"/>		
45.25.5	Gebäudetrocknung <input type="checkbox"/>		
45.25.6	Sonstiger Tiefbau <input type="checkbox"/>		

Entspricht der Klassifikation der Wirtschaftszweige - WZ 93 -Baugewerbe

Veröffentlichungen

I. Zusammenfassende Schriften

Statistisches Handbuch für das Saarland

Erscheint zweijährlich im Wechsel mit Statistisches Taschenbuch für das Saarland.

Das Statistische Handbuch vermittelt aus dem Bereich der amtlichen Statistik die jeweils aktuellen Ergebnisse. Dem Benutzer steht reiches Zahlenmaterial aus sämtlichen Bereichen des wirtschaftlichen, kulturellen und sozialen Lebens zur Verfügung. Durch Zeit- und regionale Vergleiche lassen sich Entwicklungen in der Bevölkerungs-, der Wirtschafts- und Sozialstruktur erkennen.

Statistisches Taschenbuch für das Saarland

Erscheint zweijährlich im Wechsel mit Statistisches Handbuch für das Saarland.

Das Statistische Taschenbuch will die zweijährliche Erscheinungsphase des Handbuchs durch Publizierung der jeweils neuesten, wichtigsten Daten der amtlichen Statistik ausfüllen. In seiner Gliederung ist es nicht so differenziert angelegt wie das bedeutend umfangreichere Handbuch. In einem Anhang werden zusätzlich die wichtigsten Daten der amtlichen Statistik für die übrigen Bundesländer aufgeführt.

Saarland heute - Statistische Kurzinformationen (*erscheint jährlich*)

II. Fachstatistische Schriften

Handbuch Öffentliche Finanzen

Erscheinungsweise jährlich.

Das Handbuch stellt Grunddaten über die aktuelle Finanzsituation im öffentlichen Bereich zur Verfügung. Angegeben sind sowohl einfache Bestandszahlen als auch funktional gegliederte Ergebnisse für Gemeinden und Land.

Statistische Berichte

Zur schnellen Unterrichtung von Verwaltung und anderen Interessenten werden hier die neuesten Ergebnisse der laufenden Statistiken wie auch die ersten Resultate von Sondererhebungen veröffentlicht. Ihre sachliche Gliederung ist sehr differenziert und bundeseinheitlich festgelegt.

Bildung - Kurzinformation (*erscheint jährlich*)

III. Reihen

Einzelschrift zur Statistik des Saarlandes

In dieser Reihe, die bis heute fast 100 Einzelschriften umfaßt, werden aus dem gesamten Spektrum der amtlichen Statistik schwerpunktmäßig Einzelthemen behandelt.

Saarland in Zahlen (*Sonderhefte*)

In dieser Serie werden die Ergebnisse von periodisch wiederkehrenden Zählungen veröffentlicht.

Saarländische Gemeindezahlen

In dieser jährlich erscheinenden Publikation werden Informationen aus den verschiedensten Bereichen der amtlichen Statistik auf Gemeinde- bzw. Kreisebene veröffentlicht.

Volkswirtschaftliche Gesamtrechnungen der Länder (*Gemeinschaftsveröffentlichungen der Statistischen Landesämter*)

Ergebnisse über Entstehung, Verteilung und Verwendung des Sozialprodukts nach Ländern sowie Bruttowertschöpfung der kreisfreien Städte und Landkreise, Erscheinungsweise ein- bis zweijährlich.

IV. Verzeichnisse

wie Gemeindeverzeichnis, Schulverzeichnis, Krankenhausverzeichnis, Märkte im Saarland, Systematischer Datenbestandskatalog des saarländischen Informationssystem SAPLIS usw. werden jährlich aktualisiert herausgegeben;
neu: Straßenverzeichnis

Presse- und Informationsdienst

Saarland

Statistisches Landesamt

Virchowstr. 7, 66119 Saarbrücken, ☎ 06 81/5 01 - 59 35, Telefax 06 81/5 01 - 59 21, E-Mail: statistik@stala.saarland.de